

Duratec POS S12

Sicherheits- und Installationshinweise
Notes on safety and installation
Consignes de sécurité et d'installation
Avisos de seguridad y de instalación
Veiligheids- en installatieaanwijzingen

Ihr Duratec-Fachhändler
Your Duratec dealer
Votre revendeur Duratec
Su distribuidor técnico de Duratec
De Duratec-vakspecialist



Stand / Date / A jour le / Actualizado al/ Bijgewerkt op: 12.11.2014
© 2014 by Duratec

Irrtum und technische Änderungen vorbehalten
Subject to error and technical modification
Sous réserve d'erreur et de modification technique
Reservado el derecho de error y modificación técnica
Vergissingen en technische wijzigingen voorbehouden

Duratec - eine Marke der Vectron Systems AG
Duratec - a brand of Vectron Systems AG
Duratec - une marque de Vectron Systems
Duratec - una marca de Vectron Systems AG
Duratec, een merk van Vectron Systems AG

Willy-Brandt-Weg 41
48155 Muenster / Germany
www.duratec-systems.de

Inhalt

1. Begriffs- und Zeichenerklärung.....	11
1.1. Sicherheitsbezogene Informationen	11
1.1.1. Warnhinweise.....	11
1.1.2. Warnzeichen.....	11
1.1.3. Signalwörter	12
1.2. Hinweise	12
2. Sicherheitshinweise.....	13
3. Inbetriebnahme	15
3.1. Duratec POS S12 aufstellen.....	15
3.1.1. Aufstellungsort für die Duratec POS S12 wählen.....	15
3.1.2. Duratec POS S12 an die Stromversorgung anschließen	16
3.1.3. Geräte an die Duratec POS S12 anschließen.....	18
3.2. Bildschirm ausrichten.....	19
4. Betrieb	20
4.1. Duratec POS S12 ein- und ausschalten.....	20
4.1.1. Duratec POS S12 einschalten	20
4.1.2. Duratec POS S12 ausschalten	21



Das vollständige Benutzerhandbuch der Duratec POS S12 können Sie auf der Internetseite www.duratec-systems.de herunterladen.

DURATEC POS S12

Contents

1. Terms, signs and symbols	23
1.1. Safety-related information	23
1.1.1. Warnings.....	23
1.1.2. Safety symbols	23
1.1.3. Signal words.....	24
1.2. References to information	24
2. Notes on safety.....	25
3. Starting.....	27
3.1. Setting up the Duratec POS S12	27
3.1.1. Selecting the setup site for the Duratec POS S12.....	27
3.1.2. Connecting Duratec POS S12 to the power supply.....	28
3.1.3. Connecting devices to the Duratec POS S12.....	30
3.2. Adjusting the display	31
4. Operation.....	32
4.1. Switching the Duratec POS S12 on and off	32
4.1.1. Switching on the Duratec POS S12.....	32
4.1.2. Switching off the Duratec POS S12	33



The complete user manual for Duratec POS S12 is available for download at www.duratec-systems.de.

Sommaire

1. Explication des termes et des symboles.....	35
1.1. Informations relatives à la sécurité.....	35
1.1.1. Avertissements.....	35
1.1.2. Symboles	35
1.1.3. Mots-clés	36
1.2. Indications concernant les informations	36
2. Consignes de sécurité	37
3. Mise en service	39
3.1. Mise en place de Duratec POS S12	39
3.1.1. Choix de l'emplacement pour votre Duratec POS S12	39
3.1.2. Raccordement de la Duratec POS S12 à l'alimentation électrique.....	40
3.1.3. Raccordement d'appareils à la Duratec POS S12	42
3.2. Ajuster l'écran	43
4. Fonctionnement	44
4.1. Mise sous/hors tension de la Duratec POS S12	44
4.1.1. Mise sous tension de la Duratec POS S12.....	44
4.1.2. Mise hors tension de la Duratec POS S12.....	45



Le manuel utilisateur complet pour Duratec POS S12 peut être téléchargé de notre site Internet www.duratec-systems.de.

DURATEC POS S12

Índice

1. Explicación de términos y de signos	47
1.1. Información relativa a la seguridad.....	47
1.1.1. Advertencias.....	47
1.1.2. Señales	47
1.1.3. Palabras clave.....	48
1.2. Referencias a información	48
2. Normas de seguridad.....	49
3. Puesta en servicio	51
3.1. Colocar el Duratec POS S12	51
3.1.1. Elegir el lugar de instalación para el Duratec POS S12.....	51
3.1.2. Conectar el Duratec POS S12 al suministro eléctrico.....	52
3.1.3. Conectar los dispositivos al Duratec POS S12.....	54
3.2. Orientar la pantalla.....	55
4. Funcionamiento	56
4.1. Encender y apagar el Duratec POS S12	56
4.1.1. Encender el Duratec POS S12	56
4.1.2. Apagar el Duratec POS S12	57



Puede descargar el manual de usuario completo del Duratec POS S12 de nuestra página web www.duratec-systems.de.

Inhoud

1. Verklaring van begrippen en symbolen.....	59
1.1. Informatie over de veiligheid.....	59
1.1.1. Waarschuwingsaanwijzingen	59
1.1.2. Waarschuwingssymbool	59
1.1.3. Trefwoorden.....	60
1.1.4. Aanwijzingen.....	60
2. Veiligheidsaanwijzingen	61
3. Ingebruikname	63
3.1. Duratec POS S12 plaatsen	63
3.1.1. Opstelplaats voor de Duratec POS S12 kiezen.....	63
3.1.2. Sluit de Duratec POS S12 aan op de voeding.....	64
3.1.3. Toestellen op de Duratec POS S12 aansluiten	66
3.2. Beeldscherm uitlijnen.....	67
4. Bedrijf	68
4.1. Duratec POS S12 in- en uitschakelen	68
4.1.1. Duratec POS S12 inschakelen	68
4.1.2. Duratec POS S12 uitschakelen.....	69



Het volledige gebruikershandboek van de Duratec POS S15 kunt u downloaden van de website www.duratec-systems.de.

1. Begriffs- und Zeichenerklärung

1.1. Sicherheitsbezogene Informationen




Diese Anleitung enthält einleitende Sicherheitshinweise und Warnhinweise für Ihr Kassensystem Duratec POS S12.

1.1.1. Warnhinweise

⚠ SIGNALWORT	
	Art und Quelle der Gefahr. Folgen bei Nichtbeachtung ► Gefahrenabwehr

DE

1.1.2. Warnzeichen

Warnzeichen	Bedeutung
	Warnzeichen für Hinweise die vor Personenschäden warnen.
	Allgemeines Warnzeichen.
	Spezielles Warnzeichen für Gefährdungen durch Quetschungen.

DURATEC POS S12

1.1.3. Signalwörter

⚠ GEFAHR

Das Signalwort „GEFAHR“ bezeichnet eine Gefährdung mit hohem Risiko, die Tod oder schwere Körperverletzungen zur Folge hat, wenn sie nicht vermieden wird.

⚠ WARNUNG

Das Signalwort „WARNUNG“ bezeichnet eine Gefährdung mit mittlerem Risiko, die Tod oder schwere Körperverletzungen zur Folge haben könnte, wenn sie nicht vermieden wird.

⚠ VORSICHT

Das Signalwort „VORSICHT“ bezeichnet eine Gefährdung mit niedrigem Risiko, die geringfügige oder mäßige Körperverletzungen zur Folge haben könnte, wenn sie nicht vermieden wird.

ACHTUNG

Das Signalwort „ACHTUNG“ bezeichnet eine Gefährdung, die einen Sachschaden zur Folge haben könnte, wenn sie nicht vermieden wird.

1.2. Hinweise



Das Informationszeichen bezeichnet Hinweise auf Informationen, die bei der Nutzung Ihrer Duratec POS S12 nützlich sein können.

2. Sicherheitshinweise

⚠ GEFAHR

Tödlicher Stromschlag durch beschädigte Kassensystemkomponenten.

- ▶ Trennen Sie bei Beschädigungen das Netzkabel vom Stromnetz.
- ▶ Wenden Sie sich an Ihren Vectron-Fachhändler, wenn Kassensystemkomponenten beschädigt sind.

Tödlicher Stromschlag durch unsachgemäße Reparaturen.

Einige Bauteile können hohe Restspannungen enthalten, die sich bei Berührung entladen.

- ▶ Trennen Sie bei Beschädigungen das Netzkabel vom Stromnetz.
- ▶ Wenden Sie sich an Ihren Vectron-Fachhändler, wenn Kassensystemkomponenten beschädigt sind.

DE

⚠ VORSICHT

Einklemmen der Finger beim Ausrichten des Bildschirms.

Der Spalt zwischen dem Gehäuse des Bildschirms und dem Gelenk verändert sich beim Ausrichten.

- ▶ Stecken Sie ihre Finger nicht zwischen das Gehäuse des Bildschirms und das Gelenk.
- ▶ Beachten Sie vor dem Ausrichten des Bildschirms die Hinweise im Kapitel „3.2. Bildschirm ausrichten“ auf Seite 19.

Stolpergefahr und Beschädigung des Gerätes durch frei im Raum liegende Geräteleitungen.

- ▶ Verlegen Sie Geräteleitungen so, dass sie keine Gefahrenquelle bilden!

DURATEC POS S12

ACHTUNG**Beschädigung der Kassensystemkomponenten durch ungeeigneten Aufstellungsort.**

- ▶ Beachten Sie die Hinweise im Kapitel „3.1.1. Aufstellungsort für die Duratec POS S12 wählen“ auf Seite 15.

Beschädigung des Netzteils und des Kassensystems durch zu hohe Spannungen oder Ströme.

- ▶ Verwenden Sie das mitgelieferte Netzkabel.
- ▶ Verwenden Sie eine geerdete Steckdose, an der eine Wechselspannung zwischen 110 und 240 Volt anliegt.
- ▶ Verwenden Sie Stromquellen die durch einen Fehlerstromschutzschalter abgesichert sind.

Fehlfunktionen durch fehlerhafte Programmierung.

- ▶ Schützen Sie die Programmierung und Programmfunktionen durch Passwörter.
- ▶ Verändern Sie die Programmierung nur, wenn Sie sich der Auswirkungen absolut sicher sind.
- ▶ Ihr Duratec-Fachhändler unterstützt Sie bei Fragen zur Programmierung oder programmiert das Kassensystem nach Ihren Wünschen.

Beschädigung von Kassensystemkomponenten durch ungeeignete Reinigungsmittel

Reinigungsmittel können mit den Materialien der Oberflächen chemisch reagieren.

- ▶ Verwenden Sie niemals ätzende Reinigungsmittel, um das Kassensystem oder das Netzteil zu reinigen.

Beschädigung von Kassensystemkomponenten beim Transport in ungeeigneten Verpackungen.

- ▶ Versenden Sie das Kassensystem und das Netzteil ausschließlich in der Originalverpackung.

3. Inbetriebnahme

Ihr Vectron-Fachhändler hat die Duratec POS S12 für Sie programmiert. Bei Bedarf unterstützt er Sie bei der Inbetriebnahme und schult Sie im Umgang mit Ihrem Kassensystem.


3.1. Duratec POS S12 aufstellen

3.1.1. Aufstellungsort für die Duratec POS S12 wählen

- Stellen Sie die Duratec POS S12 in einen gut belüfteten Raum, in dem die Temperatur zwischen 0 und 40 °C beträgt.
- Die Duratec POS S12 darf im Betrieb nicht abgedeckt werden.
- Wählen Sie den Stellplatz so, dass die Duratec POS S12 keiner direkten Sonneneinstrahlung ausgesetzt ist.
- Stellen Sie die Duratec POS S12 auf eine stabile, ebene und ausreichend große Fläche.
- Stellen Sie sicher, dass keine Flüssigkeiten über die Duratec POS S12, das Netzteil oder das Netzkabel fließen können.
- Verlegen Sie die Kabel so, dass sie nicht auf Zug beansprucht werden.
- Verlegen Sie die Kabel so, dass niemand darüber stolpern kann.

DURATEC POS S12

3.1.2. Duratec POS S12 an die Stromversorgung anschließen

ACHTUNG	
	<p>Beschädigung des Displays oder des Gehäuses durch scharfkantige Gegenstände.</p> <p>► Entfernen Sie alle Gegenstände von der Ablagefläche.</p>

- Positionieren Sie die Duratec POS S12 wie in Abb. 1.

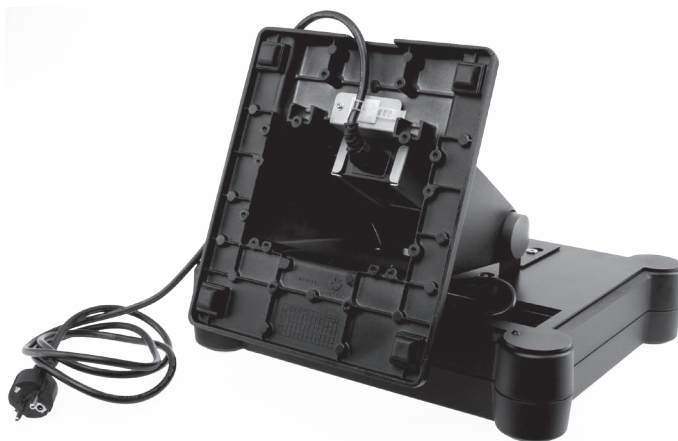


Abb. 1: Netzkabelstecker in Netzkabelbuchse stecken

- Stecken Sie den Netzkabelstecker des Netzkabels in die Netzkabelbuchse des Netzteils.
- Fixieren Sie das Kabel wie in Abb. 1.
- Führen Sie die Stromleitung des Netzteils durch die Aussparung des Standfußes.

ACHTUNG
Beschädigung der Kassensystemkomponenten durch ungeeigneten Aufstellungsort.

- ▶ Beachten Sie die Hinweise im Abschnitt im Kapitel „3.1.1. Aufstellungsort für die Duratec POS S12 wählen“ auf Seite 15

- Stellen Sie die Duratec POS S12 auf den Standfuß.

ACHTUNG
Beschädigung des Netzteils und des Kassensystems durch zu hohe Spannungen oder Ströme.

- ▶ Verwenden Sie das mitgelieferte Netzkabel.
- ▶ Verwenden Sie eine geerdete Steckdose, an der eine Wechselspannung zwischen 110 und 240 Volt anliegt.
- ▶ Verwenden Sie Stromquellen, die durch einen Fehlerstromschutzschalter abgesichert sind.

- Stecken Sie den Schutzkontaktstecker des Netzkabels in eine Steckdose.

DURATEC POS S12

3.1.3. Geräte an die Duratec POS S12 anschließen



Ihr Duratec Fachhändler informiert sie über verfügbare Peripheriegeräte.

⚠ VORSICHT

Stolpergefahr und Beschädigung des Gerätes durch frei im Raum liegende Geräteleitungen.

- ▶ Verlegen Sie Geräteleitungen so, dass sie keine Gefahrenquelle bilden!

ACHTUNG

Funktionsstörungen und Beschädigung der Kassensystemkomponenten durch auf Spannung verlegte Kabel.

- ▶ Achten Sie darauf, dass Sie Kabel so verlegen, dass sie nicht auf Zug beansprucht werden.

3.2. Bildschirm ausrichten

⚠ VORSICHT	
	<p>Einklemmen der Finger beim Ausrichten des Bildschirms.</p> <p>Der Spalt zwischen dem Gehäuse des Bildschirms und dem Gelenk verändert sich beim Ausrichten.</p> <ul style="list-style-type: none">▶ Stecken Sie Ihre Finger nicht zwischen das Gehäuse des Bildschirms und das Gelenk.

- Richten Sie den Bildschirm durch Neigen des Gehäuses auf Ihr Blickfeld ein.



Abb. 2: Bildschirm ausrichten

DURATEC POS S12

4. Betrieb

4.1. Duratec POS S12 ein- und ausschalten

4.1.1. Duratec POS S12 einschalten

Wurde die Duratec POS S12, wie im Kapitel „3. Inbetriebnahme“ auf Seite 15 beschrieben, in Betrieb genommen, können Sie die S12 einschalten.

- Drücken Sie kurz den Ein- und Austaster, um die Duratec POS S12 einzuschalten.



Abb. 3: Duratec POS S12 einschalten/ausschalten

4.1.2. Duratec POS S12 ausschalten

- Drücken Sie kurz den Ein- und Austaster, um die Duratec POS S12 auszuschalten.




Das vollständige Benutzerhandbuch der Duratec POS S12 können Sie auf der Internetseite www.duratec-systems.de herunterladen.

1. Terms, signs and symbols




1.1. Safety-related information

These instructions contain introductory safety information and specific warnings for your POS system Duratec POS S12.

1.1.1. Warnings

⚠ SIGNAL WORD	
	<p>Type and source of danger. Consequences of disregard ► Danger prevention</p>

1.1.2. Safety symbols

Symbol	Meaning
	Warning symbols for instructions warning of injuries.
	General warning symbol.
	Special warning symbol for hazards due to crushing.

DURATEC POS S12

1.1.3. Signal words

DANGER

The signal word “DANGER” indicates a danger with high risk, which will result in death or severe injury if it is not avoided.

WARNING

The signal word “WARNING” indicates a danger with medium risk, which could result in death or severe injury if it is not avoided.

CAUTION

The signal word “CAUTION” indicates a danger with low risk, which could result in minor injuries if it is not avoided.

NOTICE

The signal word “NOTICE” indicates a danger, which could result in material damage if it is not avoided.

1.2. References to information



The information signal indicates references to information that can be helpful when operating the Duratec POS S12.

2. Notes on safety

⚠ DANGER

Deadly shock caused by damaged POS system components.

- ▶ Disconnect the mains cable from the power grid in case of damage.
- ▶ Contact your Vectron specialist retailer if POS system components are damaged.

Deadly shock caused by improper repairs.

Some components can contain high residual voltages which discharge when touched.

- ▶ Disconnect the mains cable from the power grid in case of damage.
- ▶ Contact your Vectron specialist retailer if POS system components are damaged.

⚠ CAUTION

Pinching of fingers when aligning the screen.

The gap between the screen housing and the joint changes during alignment.

- ▶ Do not insert your fingers between the screen housing and the joint.
- ▶ See in chapter 3.2 "Adjusting the display" on page 31 before aligning the screen.

Danger of tripping and damaging device caused by device cables lying unprotected in the room.

- ▶ Route the device cables so that they do not pose a potential hazard!

DURATEC POS S12

NOTICE**Damage to the POS system components caused by unsuitable installation location.**

- ▶ Observe the information in chapter 3.1.1 "Selecting the setup site for the Duratec POS S12" on page 27.

Damage to the power supply unit and the POS system caused by excessively high voltages or currents.

- ▶ Use the mains cable provided.
- ▶ Use an earthed socket to which alternating current between 110 and 240 volts is connected.
- ▶ Use power sources which are protected with a residual-current circuit breaker.

Malfunctions caused by faulty programming.

- ▶ Protect the programming and programming functions with passwords.
- ▶ Only change the programming when you are absolutely sure of the effects this will have.
- ▶ Your Vectron specialist retailer will support you should you have questions on programming or will program the POS system according to your requirements.

Damage to the POS system components caused by unsuitable cleaning agents

Cleaning agents can chemically react with the surface materials.

- ▶ Never use caustic cleaning agents to clean the POS system or the power supply unit.

Damage to POS system components when transporting in unsuitable packing.

- ▶ Only transport the POS system and the power supply unit in the original packing.

3. Starting

Your Vectron specialist retailer has programmed the Duratec POS S12 for you. If necessary, he will be glad to support you during initial start-up and will train you in using your POS system.


3.1. Setting up the Duratec POS S12

3.1.1. Selecting the setup site for the Duratec POS S12

- Set up the Duratec POS S12 in a well-ventilated room with a temperature between 0 and 40 °C.
- The Duratec POS S12 must not be covered during operation.
- Select the setup site so that the Duratec POS S12 is not exposed to direct sunlight.
- Place the Duratec POS S12 on a stable, even surface with sufficient space.
- Make sure that no liquids can flow over the Duratec POS S12 , the power supply unit or the mains cable.
- Route the cables so that they are not subjected to tensile stress.
- Route the cables so that no one can trip over them.

DURATEC POS S12

3.1.2. Connecting Duratec POS S12 to the power supply

NOTICE	
	<p>Damage of display or housing through sharp objects.</p> <p>► Remove all objects from the shelf space.</p>

- Position the Duratec POS S12 as shown in fig. 1.

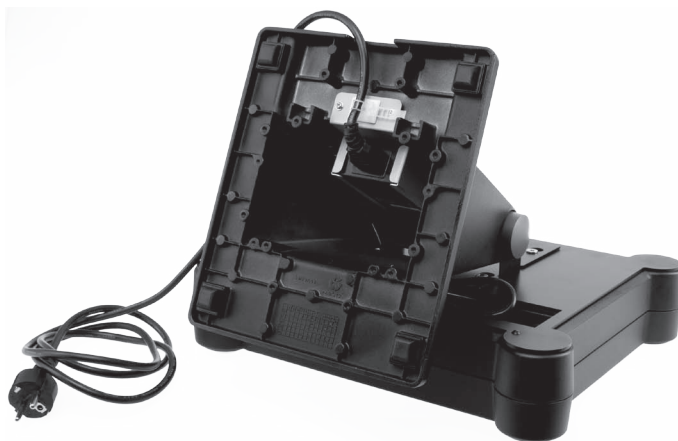


Fig. 1: Putting the power cord plug into the jack

- Put the power cord plug into the jack of the power supply.
- Lead the power supply line through the recess of the stand.

NOTICE**Damage to the POS system components caused by unsuitable setup site.**

- ▶ Observe the information in chapter 3.1.1 "Selecting the setup site for the Duratec POS S12" on page 27.

- Put the Duratec POS S12 onto the stand.

NOTICE**Damage to the power supply unit and the POS system caused by excessively high voltages or currents.**

- ▶ Use the provided power cord.
- ▶ Use an earthed socket to which alternating current between 110 and 240 volts is connected.
- ▶ Use power sources which are protected with a residual-current circuit breaker.

- Insert the safety plug of the power cord to a socket.

DURATEC POS S12

3.1.3. Connecting devices to the Duratec POS S12



Your Duratec specialist retailer will be glad to inform you on available peripheral devices.

⚠ CAUTION

Danger of tripping and damaging device caused by device cables lying unprotected in the room.


- ▶ Route the device cables so that they do not pose a potential hazard!

NOTICE

Malfunctions and damage of POS system components due to cables under tensile stress.

- ▶ Route the cables so that they are not subjected to tensile stress.

3.2. Adjusting the display

⚠ CAUTION	
	<p>Pinching of fingers when aligning the screen.</p> <p>The gap between the screen housing and the joint changes during alignment.</p> <ul style="list-style-type: none">▶ Do not insert your fingers between the screen housing and the joint.

- Adjust the display to your field of vision by tilting the housing.



Fig. 2: Adjusting the display

DURATEC POS S12

4. Operation

4.1. Switching the Duratec POS S12 on and off

4.1.1. Switching on the Duratec POS S12

If the Duratec POS S12 was started as described in chapter 3 "Starting" on page 27 you can switch it on.

- Shortly press the On/Off key to switch on the Duratec POS S12.



Fig. 3: Switching the Duratec POS S12 on and off

4.1.2. Switching off the Duratec POS S12

- Shortly press the On/Off key to switch off the Duratec POS S12.



The complete user manual for Duratec POS S12 is available for download at www.duratec-systems.de.

1. Explication des termes et des symboles




1.1. Informations relatives à la sécurité

Les présentes instructions contiennent des consignes de sécurité et des mises en garde spécifiques concernant votre système d'encaissement Duratec POS S12.

1.1.1. Avertissements

⚠ MOT-SIGNAL	
	Type et source du danger. Conséquences en cas de non-respect ► Protection contre le danger

1.1.2. Symboles

Symboles	Signification
	Symboles d'avertissement prévenant contre des dommages corporels.
	Symbole d'avertissement général
	Symbole d'avertissement spécial pour les dangers de coincement.

DURATEC POS S12

1.1.3. Mots-clés

⚠ DANGER

« DANGER » désigne un situation dangereuse comportant un risque important et pouvant avoir des conséquences mortelles ou des lésions corporelles graves si elle n'est pas évitée.

⚠ AVERTISSEMENT

« AVERTISSEMENT » désigne un situation dangereuse comportant un risque moyen et pouvant avoir des conséquences mortelles ou des lésions corporelles graves si elle n'est pas évitée.

⚠ ATTENTION

« ATTENTION » désigne un situation dangereuse comportant un risque faible et pouvant provoquer des lésions corporelles faibles à moyennes si elle n'est pas évitée.

GARE

Le mot-clé « GARE » désigne une situation dangereuse pouvant se solder par des dommages matériels si elle n'est pas évitée.

1.2. Indications concernant les informations



Ce symbole Information désigne des indications concernant des informations pouvant être utiles pour l'utilisation de Duratec POS S12.

2. Consignes de sécurité

⚠ DANGER

Choc électrique mortel dû à des composants endommagés du système d'encaissement.

- ▶ En cas de dommage, déconnecter le câble d'alimentation du réseau électrique.
- ▶ Si des composants du système d'encaissement sont endommagés, adressez-vous à votre revendeur Vectron.

Choc électrique mortel dû à des réparations effectuées de façon incorrecte.

Certains composants peuvent encore être sous tension et se décharger en cas de contact.

- ▶ En cas de dommage, déconnectez le câble d'alimentation du réseau électrique.
- ▶ Si des composants du système d'encaissement sont endommagés, adressez-vous à votre revendeur Vectron.

⚠ ATTENTION

Coincement du doigt pendant l'orientation de l'écran.

La taille de la fente entre le boîtier de l'écran et l'articulation change pendant le réglage de l'orientation.

- ▶ Ne pas introduire les doigts entre le boîtier de l'écran et l'articulation.
- ▶ Avant de régler l'orientation de l'écran, lisez au chapitre 3.2 « Ajuster l'écran » à la page 43.

Danger de trébuchement et d'endommagement de l'appareil en raison de câbles posés de manière non protégée.

- ▶ Posez les câbles de l'appareil de façon à ce qu'ils ne soient pas une source de danger.

DURATEC POS S12

GARE**Endommagement de composants du système d'encaissement en raison d'un placement inapproprié.**

- ▶ Tenez compte des indications au chapitre 3.1.1 « Choix de l'emplacement pour votre Duratec POS S12 » à la page 39.

Endommagement du bloc d'alimentation et du système d'encaissement en raisons de courants ou de tensions exagérés.

- ▶ Utilisez le câble électrique livré.
- ▶ Utilisez une prise électrique reliée à la terre délivrant une tension alternative entre 110 et 240 Volts.
- ▶ Les sources de tension électrique doivent être protégées par un disjoncteur à courant de défaut.

Défauts de fonctionnement en raison d'une programmation inappropriée.

- ▶ Protégez par un mot de passe la programmation et les fonctions du programme.
- ▶ Ne modifiez la programmation que si vous êtes absolument sûr de ses effets.
- ▶ Votre revendeur Vectron vous aidera si vous avez des questions sur la programmation ou programmera votre système d'encaissement selon vos souhaits.

Endommagement de composants du système d'encaissement par des produits de nettoyage inappropriés.

Une réaction chimique peut se produire entre les produits de nettoyage et les matériaux des surfaces.

- ▶ N'utilisez jamais de produits de nettoyage corrosifs pour nettoyer le système d'encaissement ou le bloc d'alimentation.

Endommagement de composants du système d'encaissement en raison d'un transport dans des emballages inappropriés.

- ▶ Utilisez uniquement l'emballage d'origine pour transporter le système d'encaissement et le bloc d'alimentation.

3. Mise en service

Votre revendeur Vectron a programmé pour vous votre Duratec POS S12.

En cas de besoin, il vous assistera pour la mise en service et vous aidera à vous familiariser avec votre système d'encaissement.

3.1. Mise en place de Duratec POS S12

3.1.1. Choix de l'emplacement pour votre Duratec POS S12

- Placez votre Duratec POS S12 dans un local bien ventilé dont la température se situe entre 0 et 40 °C.
- Duratec POS S12 ne doit jamais être recouvert.
- Choisissez l'emplacement de manière à ce que votre Duratec POS S12 ne soit pas exposé au rayonnement solaire direct.
- Placez la Duratec POS S12 sur une surface stable, plane et de taille suffisante.
- Assurez-vous qu'aucun liquide ne peut s'écouler sur Duratec POS S12, sur le bloc d'alimentation ou sur le câble d'alimentation.
- Posez les câbles de manière à ce qu'ils ne subissent pas de traction.
- Posez les câble de façon à ce que personne ne puisse trébucher sur celui-ci.

DURATEC POS S12

3.1.2. Raccordement de la Duratec POS S12 à l'alimentation électrique

GARE	
	<p>Endommagement de l'écran ou du boîtier par des objets à angles vifs.</p> <p>► Ecartez tous objets de l'emplacement.</p>

- Positionnez la Duratec POS S12 comme montré en fig. 1.

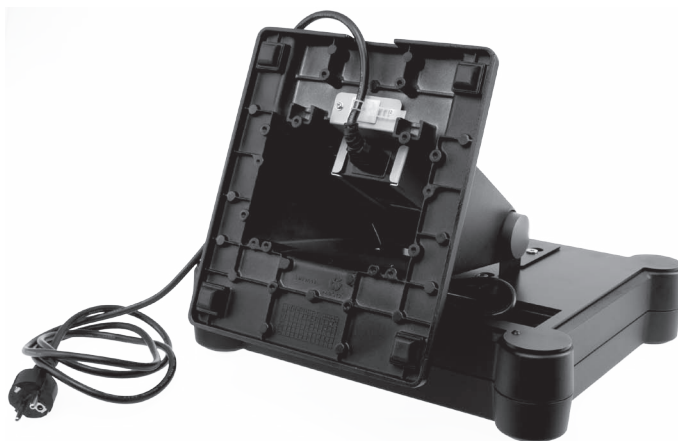


Fig. 1: Mettre connecteur du câble d'alimentation dans prise femelle du bloc d'alimentation

- Mettez le connecteur du câble d'alimentation dans la prise femelle du bloc d'alimentation.
- Tirez le fil électrique du bloc d'alimentation à travers l'évidement du pied.

GARE

Endommagement de composants du système d'encaissement en raison d'un placement inapproprié.

- ▶ Tenez compte des indications au chapitre 3.1.1 « Choix de l'emplacement pour votre Duratec POS S12 » à la page 39.

- Mettez la Duratec POS S12 sur le pied.

GARE

Endommagement du bloc d'alimentation et du système d'encaissement en raisons de courants ou de tensions exagérés.

- ▶ Utilisez le câble électrique livré.
- ▶ Utilisez une prise électrique reliée à la terre délivrant une tension alternative entre 110 et 240 Volts.
- ▶ Utilisez des sources de tension électrique protégées par un disjoncteur à courant de défaut.

- Branchez la fiche de sécurité du câble sur une prise électrique.

DURATEC POS S12

3.1.3. Raccordement d'appareils à la Duratec POS S12



Votre revendeur Vectron vous informera sur les périphériques disponibles.

⚠ ATTENTION



Danger de trébuchement et d'endommagement de l'appareil en raison de câbles posés de manière non protégée.

- Posez les câbles de l'appareil de façon à ce qu'ils ne soient pas une source de danger.


GARE



Défauts de fonctionnement et endommagement de composants des systèmes d'encaissement par des câbles posés sous tension.

- Faites attention à ce que les câbles ne soient pas soumis à la traction lors de l'installation.

3.2. Ajuster l'écran

⚠ ATTENTION	
	<p>Coincement du doigt pendant l'orientation de l'écran.</p> <p>La taille de la fente entre le boîtier de l'écran et l'articulation change pendant le réglage de l'orientation.</p> <p>► Ne pas introduire les doigts entre le boîtier de l'écran et l'articulation.</p>

- Orientez l'écran à votre champ de vision en inclinant le boîtier.



FR

Fig. 2: Ajuster l'écran

DURATEC POS S12

4. Fonctionnement

4.1. Mise sous/hors tension de la Duratec POS S12

4.1.1. Mise sous tension de la Duratec POS S12

Si la Duratec POS S12 a été mis en service comme décrit au chapitre 3 « Mise en service » à la page 39 vous pouvez alors le mettre sous tension.

- Appuyez brièvement sur le bouton marche/arrêt pour mettre en marche la Duratec POS S12.



Fig. 3: Mise sous/hors tension de la Duratec POS S12

4.1.2. Mise hors tension de la Duratec POS S12

- Appuyez brièvement sur le bouton marche/arrêt pour mettre la Duratec POS S12 hors tension.



Le manuel utilisateur complet pour Duratec POS S12 peut être téléchargé de notre site Internet www.duratec-systems.de.

1. Explicación de términos y de signos




1.1. Información relativa a la seguridad

Este manual contiene indicaciones básicas de seguridad y advertencias específicas para su sistema de T. P. V. Duratec POS S12.

1.1.1. Advertencias

⚠ PALABRA DE ADVERTENCIA	
	<p>Tipo y origen del peligro. Consecuencias en caso de inobservancia</p> <p>► Protección</p>

1.1.2. Señales

Señal de advertencia	Significado
	Señales de advertencia para indicaciones que advierten de daños personales.
	Señal de advertencia general.
	Señal de advertencia especial para peligro de aplastamientos.

DURATEC POS S12

1.1.3. Palabras clave

⚠ PELIGRO

La palabra clave "PELIGRO" define un peligro con riesgo elevado, que tiene como consecuencia la muerte o graves lesiones corporales si no se evita.

⚠ ADVERTENCIA

La palabra clave "ADVERTENCIA" define un peligro con riesgo medio, que podría tener como consecuencia la muerte o graves lesiones corporales si no se evita.

⚠ CUIDADO

La palabra clave "CUIDADO" define un peligro con bajo riesgo, que podría tener como consecuencias lesiones corporales reducidas o moderadas si no se evita.

ATENCIÓN

La palabra clave "ATENCIÓN" define un peligro que podría tener como consecuencia daños materiales si no se evita.

1.2. Referencias a información



El signo de información indica referencias a información que puede ser útil al utilizar el Duratec POS S12.

2. Normas de seguridad

⚠ PELIGRO

Descarga eléctrica mortal por componentes dañados del sistema de T. P. V.

- ▶ En caso de daños, desenchufe el cable de red.
- ▶ Diríjase a su distribuidor Vectron si algún componente del sistema de T. P. V. está dañado.

Descarga eléctrica mortal por reparaciones indebidas.

Algunos componentes pueden tener elevadas tensiones residuales que se descargan con el movimiento.

- ▶ En caso de daños, desenchufe el cable de red.
- ▶ Diríjase a su distribuidor Vectron si algún componente del sistema de T. P. V. está dañado.

⚠ CUIDADO

Atraparse los dedos al orientar la pantalla.

La rendija situada entre la carcasa de la pantalla y la articulación cambia al orientar la pantalla.

- ▶ No introduzca los dedos entre la carcasa de la pantalla y la articulación.
- ▶ Antes de orientar la pantalla, lea atentamente el apartado 3.2 „Orientar la pantalla“ en la página 55.

Peligro de tropiezo y daños en el aparato por cables sueltos presentes en la misma sala.

- ▶ Sitúe los cables de forma que no supongan ningún peligro.

DURATEC POS S12

ATENCIÓN**Daños en componentes del sistema de T. P. V. por instalación en lugar inadecuado.**

- ▶ Tenga en cuenta las indicaciones presentes en el apartado 3.1.1 „Elegir el lugar de instalación para el Duratec POS S12“ en la página 51.

Daños en la fuente de alimentación y en el sistema de T. P. V. por tensiones o corrientes demasiado altas.

- ▶ Utilice el cable de red que se suministra con el sistema de T. P. V.
- ▶ Utilice un enchufe con contacto a tierra que permita una tensión alterna de entre 110 y 240 voltios.
- ▶ Utilice fuentes de alimentación que se hayan asegurado con un interruptor diferencial.

Funciones defectuosas por programación incorrecta.

- ▶ Proteja con contraseñas su programación y las funciones de programa.
- ▶ Modifique la programación solamente si está absolutamente seguro de las consecuencias.
- ▶ Su distribuidor Vectron le ayudará en caso de preguntas sobre la programación o programará su sistema de T. P. V. según lo desee.

Daños en componentes del sistema de T. P. V. por uso de productos de limpieza inadecuados

Los productos de limpieza pueden reaccionar químicamente con los materiales de la superficie.

- ▶ No utilice nunca productos de limpieza corrosivos para limpiar el sistema de T.P.V. o la fuente de alimentación.

Daños en los componentes del sistema de T.P.V. por transporte en embalaje inapropiado.

- ▶ Para transportar el sistema de T.P.V. y la fuente de alimentación, utilice únicamente el embalaje original.

3. Puesta en servicio

Su distribuidor Vectron ha programado su Duratec POS S12. En caso de necesidad, le ayuda a poner en servicio su sistema de T. P. V. y le enseña a utilizarlo.


3.1. Colocar el Duratec POS S12

3.1.1. Elegir el lugar de instalación para el Duratec POS S12

- Colocar el Duratec POS S12 en un lugar bien ventilado en el que la temperatura se encuentre entre 0 y 40 °C.
- Cuando está en funcionamiento, no se debe cubrir el Duratec POS S12.
- Seleccionar el lugar de colocación de modo que el Duratec POS S12 no reciba rayos directos del sol.
- Colocar el Duratec POS S12 sobre una superficie estable, plana y suficientemente amplia.
- Asegúrese de que no puedan fluir líquidos por el Duratec POS S12, la fuente de alimentación o el cable de red.
- Coloque los cables de modo que no estén sometidos a tracción.
- Coloque los cables de modo que nadie pueda tropezarse con ellos.

DURATEC POS S12

3.1.2. Conectar el Duratec POS S12 al suministro eléctrico

ATENCIÓN	
	<p>Daño de la pantalla o de la carcasa causado por objetos angulosos.</p> <p>► Remueva todos los objetos de la superficie.</p>

- Posicione el Duratec POS S12 como se ve en la fig. 1.

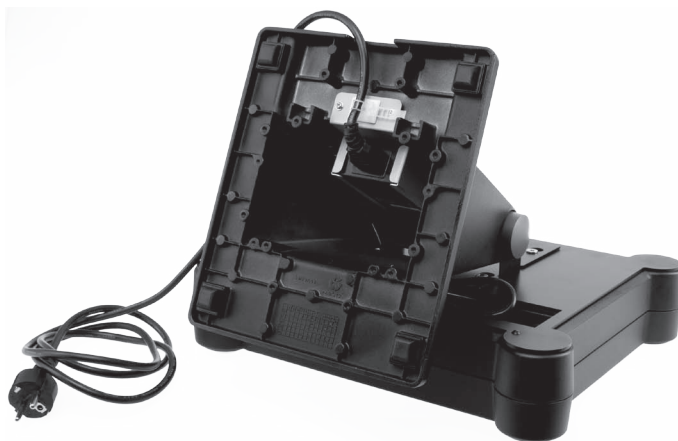


Fig. 1: Introducir el conector de red en el puerto de red

- Introduzca el conector del cable de red en el puerto de la fuente de alimentación.
- Pase el cable de la fuente de alimentación por la cavidad del soporte de pie.

ATENCIÓN

Daños en componentes del sistema de T. P. V. por instalación en lugar inadecuado.

- ▶ Tenga en cuenta las indicaciones presentes en el apartado 3.1.1 „Elegir el lugar de instalación para el Duratec POS S12“ en la página 51.

- Coloque el Duratec POS S15 en el soporte de pie.

ATENCIÓN

Daños en la fuente de alimentación y en el sistema de T. P. V. por tensiones o corrientes demasiado altas.

- ▶ Utilice el cable de red que se suministra con el sistema de T. P. V.
- ▶ Utilice un enchufe con contacto a tierra que permita una tensión alterna de entre 110 y 240 voltios.
- ▶ Utilice fuentes de alimentación que se hayan asegurado con un interruptor diferencial.

- Conecte el enchufe con contacto a tierra del cable de red a una toma de corriente.

DURATEC POS S12

3.1.3. Conectar los dispositivos al Duratec POS S12



Su distribuidor Vectron le informará sobre los periféricos disponibles.

⚠ CUIDADO



Peligro de tropiezo y daños en el aparato por cables sueltos presentes en la misma sala.

- ▶ Sitúe los cables de forma que no supongan ningún peligro.


ATENCIÓN



Problemas de funcionamiento y daños de los componentes del sistema de terminal por tirantez de cables.

- ▶ Asegúrese de colocar los cables de tal manera que no haya tensión en ellos.

3.2. Orientar la pantalla

⚠ CUIDADO	
	<p>Atraparse los dedos al orientar la pantalla.</p> <p>La rendija situada entre la carcasa de la pantalla y la articulación cambia al orientar la pantalla.</p> <p>► No introduzca los dedos entre la carcasa de la pantalla y la articulación.</p>

- Inclinando la carcasa, ajustar la pantalla a su campo visual.



Fig. 2: Orientar la pantalla

DURATEC POS S12

4. Funcionamiento

4.1. Encender y apagar el Duratec POS S12

4.1.1. Encender el Duratec POS S12

Una vez que el Duratec POS S12 haya sido puesto en servicio tal como se describe el apartado 3 „Puesta en servicio“ en la página 51.

- Pulsar brevemente la tecla de encendido y apagado para encender el Duratec POS S12.



Fig. 3: Encender y apagar el Duratec POS S12

4.1.2. Apagar el Duratec POS S12

- Pulsar brevemente la tecla de encendido y apagado para apagar el Duratec POS S12.



Puede descargar el manual de usuario completo del Duratec POS S12 de nuestra página www.duratec-systems.de.

1. Verklaring van begrippen en symbolen





1.1. Informatie over de veiligheid

Deze handleiding bevat inleidende veiligheidsvoorschriften en waarschuwingsaanwijzingen voor uw kassasysteem Duratec POS Duratec POS S12

1.1.1. Waarschuwingsaanwijzingen

 SIGNAALWOORD	
	<p>Soort en bron van gevaar. Gevolgen bij negeren</p> <p>► Gevaren afweren</p>

1.1.2. Waarschuwingssymbool

Waarschuwingssymbool	Betekenis
 	Waarschuwingssymbool voor aanwijzingen die voor lichamelijk letsel waarschuwen.
	Algemeen waarschuwingssymbool
	Waarschuwingssymbool voor risico's door kneuzingen.

DURATEC POS S12

1.1.3. Trefwoorden

⚠ GEVAAR

Het trefwoord „GEVAAR” omschrijft een gevaar met een hoog risico dat overlijden of zwaar lichamelijk letsel tot gevolg heeft, wanneer dit niet wordt vermeden.

⚠ WAARSCHUWING

Het trefwoord „WAARSCHUWING” omschrijft een gevaar met een gemiddeld risico dat overlijden of zwaar lichamelijk letsel tot gevolg kan hebben, wanneer dit niet wordt vermeden.

⚠ VOORZICHTIG

Het trefwoord „VOORZICHTIG” omschrijft een gevaar met een laag risico dat gering of matig lichamelijk letsel tot gevolg kan hebben, wanneer dit niet wordt vermeden.

LET OP

Het trefwoord „LET OP” beschrijft een gevaar dat materiële schade tot gevolg kan hebben, wanneer het niet wordt vermeden.

1.1.4. Aanwijzingen



Het informatiesymbool duidt op aanwijzingen voor gegevens die bij het gebruik van uw software nuttig kunnen zijn.

2. Veiligheidsaanwijzingen

⚠ GEVAAR

Dodelijke elektrische schok door beschadigde stroomkabel.

- ▶ Ontkoppel bij beschadigingen de stroomkabel van het stroomnet.
- ▶ Neem contact op met uw Duratec-dealer, wanneer systeemcomponenten van de kassa zijn beschadigd.

Dodelijke, elektrische schok door onvakkundige reparaties.

Enkele componenten kunnen hoge restspanningen hebben die zich ontladen bij aanraking.

- ▶ Ontkoppel bij beschadigingen de stroomkabel van het stroomnet.
- ▶ Neem contact op met uw Duratec-dealer, wanneer systeemcomponenten van de kassa zijn beschadigd.

⚠ VOORZICHTIG

Beklemd raken van vingers bij het uitlijnen van het beeldscherm.

De gleuf tussen de behuizing van het beeldscherm en het scharnier verandert bij het uitlijnen.

- ▶ Steek uw vingers niet tussen de behuizing van het beeldscherm en het scharnier.
- ▶ Volg voor het uitlijnen van het beeldscherm in hoofdstuk „3.2. Beeldscherm uitlijnen“ op pagina 67

Struikelgevaar en beschadiging van het apparaat door rondslingerende kabels van het apparaat.

- ▶ Leg de kabels van het apparaat op een wijze dat ze geen bron van gevaar vormen!

DURATEC POS S12

LET OP**Beschadiging van de systeemcomponenten van de kassa door een ongeschikte opstelplaats.**

- ▶ Neem de aanwijzingen in acht in hoofdstuk „3.1.1. Opstelplaats voor de Duratec POS S12 kiezen“ op pagina 63.

Beschadiging van de netvoeding en het kassasysteem door te hoge spanningen en stromen.

- ▶ Gebruik de meegeleverde stroomkabel.
- ▶ Gebruik een geaarde contactdoos met een wisselspanning tussen 110 en 240 volt.
- ▶ Gebruik stroombronnen die zijn beveiligd door een aardlekschakelaar.

Storingen door verkeerde programmering.

- ▶ Beveilig de programmering en programmafuncties met wachtwoorden.
- ▶ Verander de programmering alleen, wanneer u absoluut zeker weet wat de effecten ervan zijn.
- ▶ Uw Duratec-dealer ondersteunt u bij vragen over de programmering of programmeert het kassasysteem volgens uw wensen.

Beschadiging van de systeemcomponenten van de kassa door een ongeschikt reinigingsmiddel.

Reinigingsmiddelen kunnen een chemische reactie vertonen met de materialen van de oppervlakken.

- ▶ Gebruik geen bijtende reinigingsmiddelen om het kassasysteem of de netvoeding te reinigen.

Beschadiging van systeemcomponenten van de kassa bij transport in ongeschikte verpakkingen.

- ▶ Verzend het kassasysteem en de netvoeding uitsluitend in de originele verpakking.

3. Ingebruikname

Uw Duratec-dealer heeft de Duratec POS S12 voor u geprogrammeerd.

Indien nodig, ondersteunt hij u bij de ingebruikname en instrueert u over de omgang met uw kassasysteem.


3.1. Duratec POS S12 plaatsen

3.1.1. Opstelplaats voor de Duratec POS S12 kiezen

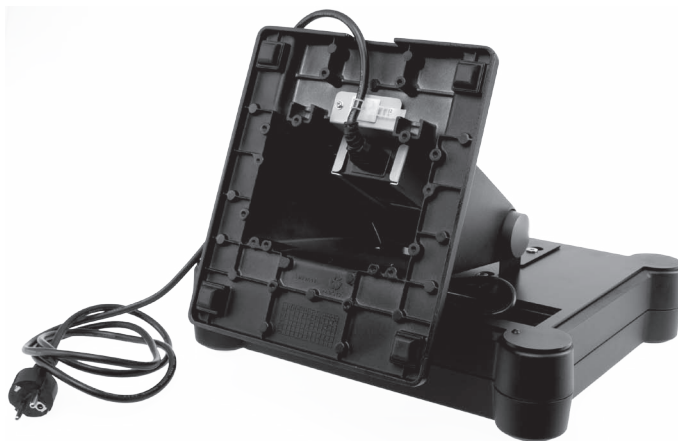
- Plaats de Duratec POS S12 in een goed geventileerde ruimte waar de temperatuur tussen 0 en 40 °C ligt.
- De Duratec POS S12 mag niet worden afgedekt tijdens het bedrijf.
- Kies de opstelplaats op een wijze dat de Duratec POS S12 niet wordt blootgesteld aan directe zonnestraling.
- Plaats de Duratec POS S12 op een stevige, vlakke en voldoende grote ondergrond.
- Zorg ervoor dat er geen vloeistoffen over de Duratec POS S12, de netvoeding of de stroomkabel kunnen stromen.
- Leg de kabels op een wijze dat ze geen trekbelasting ondervinden.
- Let de kabels op een wijze dat niemand erover kan struikelen.

DURATEC POS S12

3.1.2. Sluit de Duratec POS S12 aan op de voeding

LET OP	
	<p>Beschadiging van het display of de behuizing door voorwerpen met scherpe randen.</p> <p>► Verwijder alle voorwerpen van de opstelplaats.</p>

- Plaats de Duratec POS S12 zoals op Afb. 1.



Afb. 1: Steek de stroomkabelstekker in de stroomkabelbus.

- Steek de stroomkabelstekker van de stroomkabel in de stroomkabelbus van de netvoeding.
- Leid de stroomkabel van de netvoeding door de uitsparing in de voet.

LET OP**Beschadiging van de systeemcomponenten van de kassa door een ongeschikte opstelplaats.**

- ▶ Volg de instructies in hoofdstuk „3.1.1. Opstelplaats voor de Duratec POS S12 kiezen“ op pagina 63

- Plaats de Duratec POS S12 op de voet.

LET OP**Beschadiging van de netvoeding en het kassasysteem door te hoge spanningen en stromen.**

- ▶ Gebruik de meegeleverde stroomkabel.
- ▶ Gebruik een geaarde contactdoos met een wisselspanning tussen 110 en 240 volt.
- ▶ Gebruik stroombronnen die zijn beveiligd door een aardlekschakelaar.

- Steek de randaardestekker van de stroomkabel in een contactdoos.

DURATEC POS S12

3.1.3. Toestellen op de Duratec POS S12 aansluiten



Uw Duratec-dealer informeert u over beschikbare randapparatuur.

⚠ VOORZICHTIG



Struikelgevaar en beschadiging van het apparaat door rondslingerende kabels van het apparaat.

- ▶ Leg de kabels van het apparaat op een wijze dat ze geen bron van gevaar vormen!

LET OP



Functiestoringen en beschadiging van de systeemcomponenten van de kassa door kabels die onder spanning zijn getrokken.

- ▶ Let erop dat u de kabels op een wijze legt dat ze geen trekbelasting ondervinden.

3.2. Beeldscherm uitlijnen

⚠ VOORZICHTIG	
	<p>Beklemd raken van vingers bij het uitlijnen van het beeldscherm.</p> <p>De gleuf tussen de behuizing van het beeldscherm en het scharnier verandert bij het uitlijnen.</p> <p>► Steek uw vingers niet tussen de behuizing van het beeldscherm en het scharnier.</p>

- Pak de behuizing van de Duratec POS S12 met beide handen vast, zoals op de afbeelding wordt getoond, en lijk het beeldscherm uit op uw gezichtsveld.



Afb. 2: Beeldscherm van de Duratec POS S12 uitlijnen

DURATEC POS S12

4. Bedrijf

4.1. Duratec POS S12 in- en uitschakelen

4.1.1. Duratec POS S12 inschakelen

Als de Duratec POS S12, zoals in hoofdstuk „3. Ingebruikname“ op pagina 63 werd beschreven, in bedrijf werd genomen, kunt u de Duratec POS S12 inschakelen.

- Druk kort op de aan- en uitknop om de Duratec POS S12 in te schakelen.



Afb. 3: Duratec POS S12 inschakelen

4.1.2. Duratec POS S12 uitschakelen

- Druk kort op de aan- en uitknop om de Duratec POS S12 uit te schakelen.



Het volledige gebruikershandboek van de Duratec POS S15 kunt u downloaden van de website www.duratec-systems.de.

DURATEC POS S12

Notes

